

FÉVRIER 2023

**CANCER**INFO

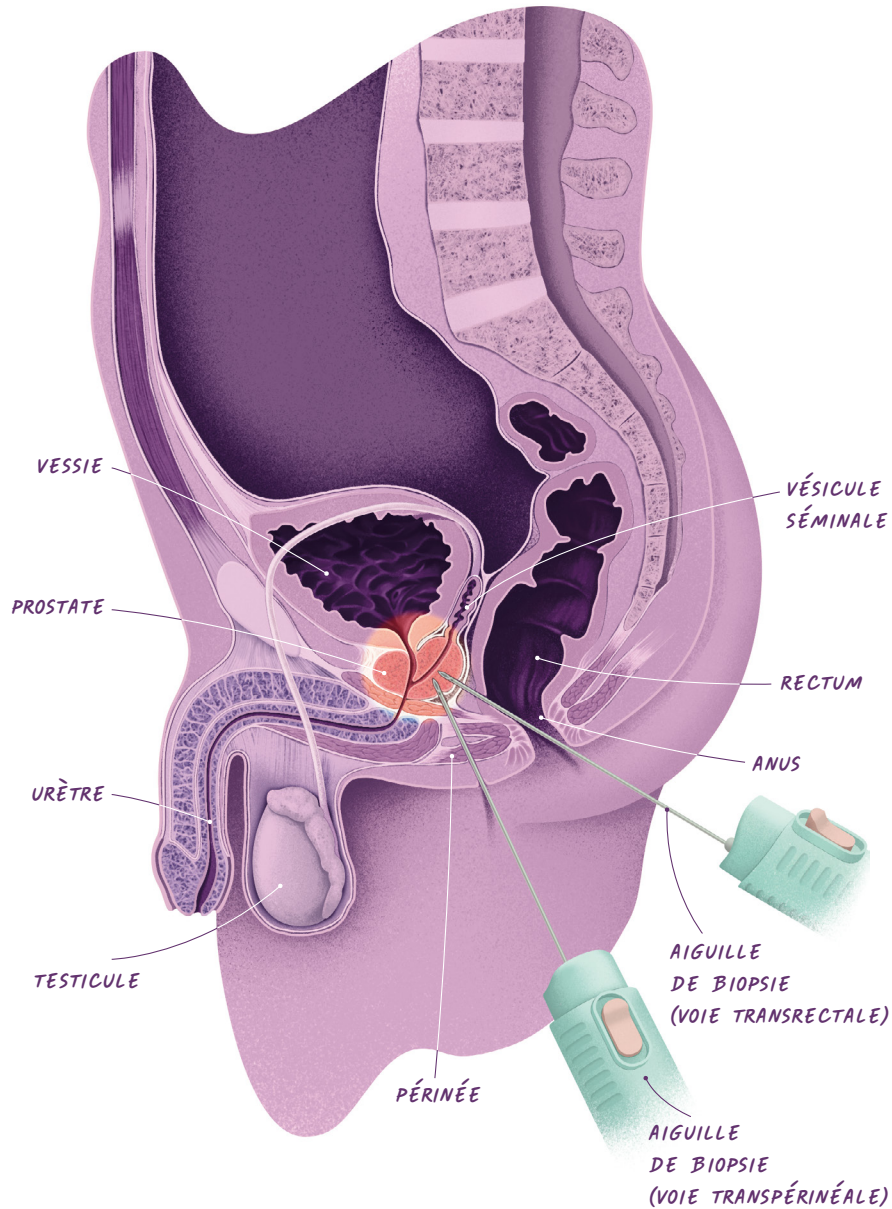
FICHES PATIENTS

# LA BIOPSIE DE LA PROSTATE

## SOMMAIRE

- 03** INTRODUCTION
- 04** QU'EST-CE QU'UNE BIOPSIE DE LA PROSTATE ?
- 05** QUE FAUT-IL SIGNALER AU MÉDECIN ET LORS DE LA PRISE DE RENDEZ-VOUS ?
- 06** COMMENT SE PRÉPARER LE JOUR DE L'EXAMEN ?
- 07** COMMENT SE DÉROULE UNE BIOPSIE DE LA PROSTATE ?
- 09** QUE SE PASSE-T-IL APRÈS LA BIOPSIE ?
- 10** SOURCES DE RÉFÉRENCE

## LA BIOPSIE DE LA PROSTATE



## INTRODUCTION

La biopsie de la prostate est un examen médical qui consiste à prélever de petits fragments de la prostate en vue de les faire analyser en laboratoire pour confirmer le caractère bénin ou malin d'une anomalie observée lors d'un autre examen médical. Cette étape est indispensable pour confirmer un diagnostic de cancer.

Si vous souhaitez en savoir plus sur le bilan diagnostique, notamment les examens complémentaires, ainsi que sur la suite du parcours de soins en cas de diagnostic de cancer de la prostate, vous pouvez télécharger et commander le guide « Les traitements des cancers de la prostate » sur [e-cancer.fr](http://e-cancer.fr).

## QU'EST-CE QU'UNE BIOPSIE DE LA PROSTATE ?

### BON À SAVOIR

Un **tissu** est un ensemble de cellules qui assurent une même fonction, comme le tissu musculaire ou le tissu prostatique par exemple.

Une biopsie de la prostate, ou biopsie prostatique, consiste à effectuer des prélèvements de tissus au niveau de la prostate. Pour cela, le médecin s'aide d'une sonde échographique afin de visualiser l'organe : on parle de biopsie «échoguidée».

Deux techniques peuvent être utilisées :

- **la biopsie par voie transrectale** : les prélèvements sont réalisés au travers du rectum ;
- **la biopsie par voie transpérinéale** : les prélèvements sont réalisés au travers de la peau du périnée, c'est-à-dire la zone située entre les bourses et l'anus.

L'examen est généralement effectué par un médecin urologue ou radiologue sous anesthésie locale. Plus rarement, et dans certains cas, une anesthésie générale ou locorégionale est nécessaire.

## QUE FAUT-IL SIGNALER AU MÉDECIN ET LORS DE LA PRISE DE RENDEZ-VOUS ?

Indiquez à votre interlocuteur si vous :

- souffrez de brûlures urinaires ou d'envies pressantes et fréquentes ;
- avez eu une infection urinaire récente ;
- avez déjà souffert d'une prostatite infectieuse ;
- prenez actuellement un traitement anticoagulant ;
- avez pris des antibiotiques dans les 6 derniers mois ;
- êtes allergique à certains médicaments ;
- avez voyagé à l'étranger dans les 6 derniers mois.

Le plus souvent, votre interlocuteur vous remettra ou vous enverra une feuille de renseignements sur le déroulement de votre examen et les risques à savoir reconnaître. Il pourra y joindre une ordonnance afin de vous procurer certains médicaments nécessaires à la réalisation de la biopsie.

Dans certains cas, vous pourrez également recevoir une prescription pour réaliser :

- un examen bactériologique des urines appelé « ECBU », à réaliser dans votre laboratoire d'analyses habituel avant l'intervention, afin de s'assurer de l'absence de bactéries dans vos urines ;
- une prise de sang pour vérifier la coagulation sanguine, en cas de facteur de risques d'hémorragie.

### BON À SAVOIR

Les traitements anticoagulants fluidifient le sang. Certains doivent être arrêtés temporairement avant et après la biopsie, avec l'avis et selon les consignes de votre médecin.

## COMMENT SE PRÉPARER LE JOUR DE L'EXAMEN ?

**S**uivez attentivement les consignes qui vous ont été données par votre médecin et lors de la prise de rendez-vous. Choisissez de préférence une tenue confortable, dans laquelle vous vous sentirez à l'aise. Il n'est pas nécessaire d'être à jeun, sauf dans le cas où la biopsie est réalisée sous anesthésie générale ou locorégionale.

Afin de diminuer au maximum le risque d'infection après la biopsie, des antibiotiques préventifs pourront vous être administrés dans les 2 heures avant l'intervention, par comprimés ou par injection. Dans certains cas, une préparation digestive par un lavement rectal peut également être demandée.



### PENSEZ À INFORMER VOTRE MÉDECIN

- Si vous avez de la fièvre.
- Si vous présentez une anomalie au niveau du rectum (notamment des hémorroïdes, une fistule anale ou un abcès de la marge anale).



### PENSEZ À PRENDRE AVEC VOUS

- Votre carte d'identité, votre carte vitale et votre carte de mutuelle si vous en avez une.
- L'ordonnance et/ou le courrier du médecin demandeur de la biopsie.
- Les résultats des examens que vous avez réalisés concernant votre prostate (prise de sang avec votre taux de PSA, IRM de prostate et son compte rendu, résultats de biopsies antérieures...).

## COMMENT SE DÉROULE UNE BIOPSIE DE LA PROSTATE ?

**G**énéralement, la biopsie échoguidée de la prostate est réalisée en consultation ou en ambulatoire, ce qui signifie que vous n'aurez pas besoin d'être hospitalisé et pourrez rentrer chez vous le jour même.

À votre arrivée dans le service de soins, vous êtes conduit dans la salle d'examen où sera réalisée l'intervention. Cette dernière garantissant votre entière intimité, vous pouvez y déposer vos affaires personnelles et vous dévêtir de votre pantalon et de vos sous-vêtements.

Lors de l'intervention, vous êtes installé sur la table d'examen en position couchée, sur le dos ou bien sur le côté en « chien de fusil ».

- Dans un premier temps, le médecin effectue **une désinfection** de la zone où a lieu la biopsie, à l'aide d'un antiseptique. Pour la biopsie par voie transrectale, il nettoie l'anus et le rectum. Pour la biopsie par voie transpérinéale, il nettoie la peau du périnée. Il peut également appliquer du gel anesthésiant pour limiter la gêne lors de la piqure d'anesthésie locale.
- Il introduit ensuite **la sonde d'échographie** par l'anus, ce qui peut entraîner une sensation d'inconfort. Cette sonde est protégée et lubrifiée.
- Il injecte ensuite **le produit d'anesthésie** autour de la prostate en se guidant avec les images échographiques. Pour la biopsie par voie transrectale, l'injection est réalisée à travers le rectum. Pour la biopsie par voie transpérinéale, elle est réalisée à travers la peau du périnée.

La biopsie elle-même est réalisée à l'aide d'une aiguille creuse, qui est insérée au travers du rectum ou du périnée en fonction de la voie choisie. L'aiguille de biopsie est actionnée à chaque prélèvement par un mécanisme qui produit un claquement sec qui peut surprendre.

Chaque prélèvement est réalisé très rapidement, le long du trajet de l'anesthésie. C'est pourquoi vous ne devez pas ressentir de douleur, même si la sensation peut être désagréable.

Au cours de l'examen, 12 fragments de tissu sont habituellement prélevés à différents endroits de la prostate. Si une anomalie suspecte a été observée sur une IRM de prostate avant la biopsie, des prélèvements supplémentaires ciblés sont également effectués.

L'intervention dure environ 30 minutes, quelle que soit la technique choisie. Une fois la biopsie terminée, vous devrez rester allongé un petit moment et vous lever lentement afin d'éviter tout malaise. Une courte surveillance vous sera proposée, durant laquelle il vous sera demandé d'aller uriner. Vous pourrez ensuite rentrer chez vous par vos propres moyens, ou bien accompagné d'un proche si vous le préférez.



#### QUE FAUT-IL SAVOIR SI LA BIOPSIE SE DÉROULE SOUS ANESTHÉSIE LOCORÉGIONALE OU GÉNÉRALE ?

Vous devez vous présenter à jeun le jour de l'intervention. À votre arrivée dans la structure de soins, vous êtes accompagné dans votre chambre pour y déposer vos effets personnels et revêtir la blouse en tissu ou en papier qui vous sera remise. Vous êtes ensuite conduit au bloc opératoire où est réalisée la biopsie.

Dans le cas d'une anesthésie locorégionale, l'anesthésiste réalise une injection dans votre dos qui va endormir tout le bas du corps. Dans

le cas d'une anesthésie générale, vous êtes complètement endormi. Après cela, la biopsie prostatique se déroule de la même manière que si elle était réalisée sous anesthésie locale.

À la fin de l'examen, vous êtes installé en salle de réveil, puis dans votre chambre. Après une surveillance de 2 heures minimum par l'équipe médicale, il est à nouveau possible de boire, puis de manger. Vous pouvez ensuite quitter l'établissement, accompagné d'un proche.

## QUE SE PASSE-T-IL APRÈS LA BIOPSIE ?

La reprise de vos activités habituelles est généralement possible dès le jour même de l'intervention.

Une fois chez vous, et dans les quelques jours qui suivent la biopsie, vous pouvez observer un ou plusieurs des symptômes suivants :

- la présence de sang dans les urines, les selles et/ou le sperme – ce dernier pouvant garder une couleur sombre pendant plusieurs semaines. Habituellement modérés, ces saignements ne nécessitent pas de traitement particulier ;
- des douleurs, dans de rares cas. Votre médecin peut vous prescrire un traitement antalgique pour limiter tout inconfort ;
- un hématome sur la peau du périnée en cas de biopsie transpérinéale.

À l'issue de la biopsie, les fragments de prostate obtenus font l'objet d'un examen anatomopathologique, couramment simplifié en « anapath ». Ils sont observés et analysés au microscope, afin de vérifier si des cellules cancéreuses y sont présentes et quelles sont leurs caractéristiques (type, agressivité...). Cet examen est indispensable pour confirmer un diagnostic de cancer.

Les résultats sont généralement obtenus entre 1 et 3 semaines et communiqués à votre médecin qui vous les expliquera lors d'une consultation spécifique prévue à cet effet.



#### ALERTEZ RAPIDEMENT VOTRE ÉQUIPE SOIGNANTE

- En cas de fièvre et de frissons. Ces symptômes correspondent à une infection et nécessitent l'administration d'un antibiotique par voie veineuse en urgence.
- En cas d'envies urgentes d'uriner, sensations de brûlure lorsque vous urinez ou encore d'impossibilité d'uriner.
- Si la peau de votre périnée devient rouge et chaude.
- En cas de saignements abondants par l'anus ou l'urètre.

#### BON À SAVOIR

Le médecin qui réalise l'examen anatomopathologique est appelé « **anatomopathologiste** » ou « **pathologiste** ».

## SOURCES DE RÉFÉRENCE

- Guide Cancer info « **Les traitements des cancers de la prostate** », INCa, octobre 2016 et site [e-cancer.fr](http://e-cancer.fr), rubrique Patients et proches
- **Fiche info patient AFU (Association française d'urologie)**, mise à jour en novembre 2018
- **Recommandations françaises du Comité de cancérologie de l'AFU - actualisation 2020-2022 : cancer de la prostate**, Prog Urol (2020);30:S136-S251

## ONT PARTICIPÉ À L'ÉLABORATION DE CE DOCUMENT

- Association **ICaVE**
- **Dr Johann BARKATZ**, urologue-andrologue, CHU de Besançon
- **Olivier CARDUNER**, ambassadeur association Cerhom
- **Eric CHIVOT**, ambassadeur association ANAMACAP
- **Dr Jean-Pierre GRAZIANA**, urologue, Clinique mutualiste de la Porte de l'Orient, Lorient
- **Dr Charlotte METHORST**, urologue, C4HV, Saint-Cloud
- **Dr Guillaume PLOUSSARD**, urologue, Clinique La Croix du Sud, Toulouse
- **Valentin PRÉCOURT**, infirmier en pratique avancée, Centre François Baclesse, Caen, et Association française des infirmier(e)s en cancérologie (AFIC)
- **Pr Raphaële RENARD-PENNA**, radiologue, Hôpital de la Pitié Salpêtrière, Paris, et secrétaire générale de la Société d'imagerie génito-urinaire (SIGU)
- **Pr Olivier ROUVIÈRE**, radiologue, Hôpital Edouard Herriot, Lyon, et président de la Société d'imagerie génito-urinaire (SIGU)
- **Dr François ROZET**, urologue, Institut mutualiste Montsouris, Paris
- **Christophe SWIATEK**, ambassadeur association Cerhom AuRA Drôme Ardèche

## INSTITUT NATIONAL DU CANCER

### Rédaction et coordination

- **Morgane MATHIE**, chef de projets, département Bonnes Pratiques, direction des Recommandations et du Médicament
- **Marianne DUPERRAY**, directrice, direction des Recommandations et du Médicament

## UNE COLLECTION À VOTRE DISPOSITION POUR VOUS INFORMER

### Les fiches

- **L'IRM** (l'imagerie par résonance magnétique)
- **Le scanner**
- **La scintigraphie osseuse**
- **La TEP-TDM** (au 18F-FDG)
- **La stomie digestive**
- **La chambre à cathéter implantable**
- **Le cathéter central à insertion périphérique**
- **Les soins palliatifs**
- **La consultation d'oncogénétique**
- **La biopsie chirurgicale du sein**
- **La biopsie percutanée du sein**

### Les guides

- J'ai un cancer, **comprendre et être aidé** (2020)
- Les traitements des cancers du **côlon** (mis à jour en 2020)
- Les traitements des cancers du **rectum** (mis à jour en 2020)
- Les traitements des cancers de l'**ovaire** (mis à jour en 2020)
- Les traitements des cancers de la **thyroïde** (mis à jour en 2020)
- Les traitements du cancer du **pancréas** (mis à jour en 2020)
- Comprendre les **lymphomes non hodgkiniens** (avec France Lymphome Espoir) (2019)
- Traitement du cancer et **tabac** : pourquoi arrêter et comment me faire aider ? (2019)
- Les traitements des cancers des **voies aérodigestives supérieures** (2018)
- **Démarches sociales** et cancer (mis à jour en 2018)
- Les traitements des cancers du **poumon** (2017)
- Les traitements du **mélanome de la peau** (2016)
- Les traitements du cancer de la **prostate** (2016)
- La participation de mon **enfant** à une **recherche clinique** sur le cancer (en partenariat avec la SFCE et l'Espace éthique - Région Île-de-France) (2016)
- Participer à un **essai clinique en cancérologie** (2015)
- Comprendre le **myélome multiple** (2015)

- La prise en charge de la **leucémie lymphoïde chronique** (2015)
- Les traitements des cancers de l'**œsophage** (2015)
- Comprendre le **lymphome hodgkinien** (en partenariat avec France Lymphome Espoir) (2015)
- Qu'est-ce qu'une **thérapie ciblée ?** (2015)
- Les traitements des cancers du **testicule** (2014)
- Les traitements des cancers de la **vessie** (2014)
- Les traitements des cancers de l'**estomac** (2014)
- **Mon enfant a un cancer** : comprendre et être aidé en partenariat avec la Société française de lutte contre les cancers et leucémies de l'enfant et de l'adolescent (SFCE) (2014)
- Les traitements des cancers du **sein** (2013)
- Les traitements du cancer du **rein** (2013)
- Les traitements du cancer de l'**endomètre** (2013)
- Comprendre la **chimiothérapie** (2011)
- La **polypose adénomateuse** familiale (2011)
- Les traitements du cancer invasif du **col de l'utérus** (2011)
- Les traitements du cancer du **foie** (2011)
- Les tumeurs du **cerveau** (2010)
- Comprendre la **radiothérapie** (2009)
- Traitements du cancer et **chute des cheveux** (2009)
- **Douleur** et cancer (2007)
- Comprendre la **nutrition entérale** (2007)
- La **radiothérapie** (2007)
- **Vivre pendant et après** un cancer (2007)
- **Vivre auprès d'une personne** atteinte d'un cancer (2006)
- **Fatigue** et cancer (2006)

À TÉLÉCHARGER OU À COMMANDER GRATUITEMENT

@ **e-cancer.fr**, rubrique « Catalogue des publications ». Accédez à notre catalogue en ligne en quelques clics en scannant le QR code.

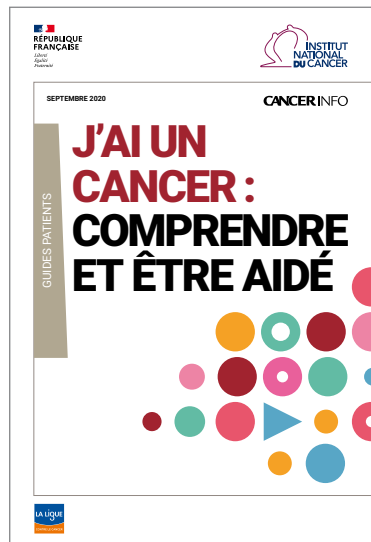


## UN GUIDE COMPLET POUR VOUS ACCOMPAGNER DURANT VOTRE PARCOURS DE SOINS ET APRÈS LA MALADIE

Qu'est-ce qu'un cancer ?

Quelles sont les étapes de votre parcours de soins ?

Comment sont choisis vos traitements ?



Une collection  
**GRATUITE**  
à votre  
disposition

Qui sont les professionnels qui vous accompagnent au quotidien ?

Que mettre en place pour faciliter votre vie quotidienne ?

Quel suivi après votre cancer ?


« Grâce aux explications fournies par ce guide sur mon parcours de soins, mes traitements et sur certains mots médicaux, j'ai pu communiquer plus facilement avec mon équipe soignante. »


**Michel H., 71 ans.**

« La lecture de ce guide, qui a été remis à ma mère lorsqu'elle a appris sa maladie, m'a permis de comprendre ce qu'elle vivait et de l'accompagner au mieux. »

**Sandra M., 41 ans.**

### À TÉLÉCHARGER OU À COMMANDER GRATUITEMENT

 **e-cancer.fr**, rubrique « Catalogue des publications ». Accédez à notre catalogue en ligne en quelques clics en scannant le QR code.

 Bon de commande présent dans ce guide, à compléter et à renvoyer à l'adresse indiquée.



Pour en savoir plus et télécharger/commander gratuitement cette fiche :

**CANCERINFO**  
TOUTE L'INFO DE RÉFÉRENCE  
SUR LES CANCERS

**0805 123 124**  
Service & appel gratuits

[www.e-cancer.fr](http://www.e-cancer.fr)

## INFORMATION

Vos données peuvent être réutilisées pour contribuer à la lutte contre les cancers. Dans cet objectif, l'Institut national du cancer a développé La Plateforme des données en cancérologie.

Pour consulter les études, pour plus d'informations et exercer vos droits :  
<https://lesdonnees.e-cancer.fr>

Délégué à la protection des données :  
[dpo@institutcancer.fr](mailto:dpo@institutcancer.fr)



Imprimé sur papier  
100 % recyclé

Édité par l'Institut national du cancer (INCa)  
Tous droits réservés - Siren 185512777  
Réalisation : INCa  
Illustrations : Pierre Bourcier  
Impression : CIA GRAPHIC

ISBN : 978-2-37219-990-2  
ISBN net : 978-2-37219-991-9

DEPÔT LÉGAL FÉVRIER 2023

**0 805 123 124** Service & appel gratuits



### La biopsie de la prostate

Cette fiche fait partie de Cancer info, la plateforme d'information de référence à destination des malades et des proches développée par l'Institut national du cancer en partenariat avec la Ligue contre le cancer.

Les contenus de Cancer info sont élaborés à partir des recommandations destinées aux professionnels de santé et relus par un groupe de travail pluridisciplinaire associant professionnels et usagers.

Pour vous informer sur la prévention,  
les dépistages et les traitements des cancers,

consultez **e-cancer.fr**

